



1710, rue Beaudry, bureau 3.7
Montréal (Québec)
H2L 3E7

T 514 523-9797

F 514 523-9494

1^{er} septembre au 20 juin

60, chemin Baie de l'Ours Nord
Saint-Donat (Québec)
J0T 2C0

T 819 424-2525

F 819 424-3866

20 juin au 31 août

campstdonat.ca

Monsieur, Madame,

Voici quelques informations complémentaires et formulaires additionnels pour vous aider à compléter l'information dont nous avons besoin et vous aider à préparer le séjour de votre jeune. Évidemment, plus le jeune est préparé, plus rapide sera son intégration et plus il ou elle pourra en profiter pleinement! Si vous avez d'autres craintes ou interrogations, n'hésitez pas à communiquer avec nous aux numéros mentionnés plus haut.

La fiche d'inscription : Afin de s'assurer de ne pas réserver des places inutilement, nous aimerions que vous nous fassiez parvenir les fiches **d'ici 10 jours** après l'inscription par la poste, à notre adresse de Montréal ou celle de St-Donat (après le 15 juin) ou par courrier électronique au info@campstdonat.ca. Passé ce délai, nous risquons de ne pas pouvoir vous garantir la session demandée.

Relevé 24 : Le parent qui désire obtenir un **Relevé 24** donnant droit à un **crédit d'impôt pour frais de garde** doit transmettre son nom et son numéro d'assurance sociale à l'administration dès l'inscription du ou des enfants (sur le formulaire papier). Ce montant est fixé en fonction du montant déboursé pour la pension et les frais d'inscription. Celui-ci est envoyé au mois de février de l'année suivante pour compléter votre rapport d'impôts. Si vous déménagez après les dates de séjours, veuillez en informer l'administration.

La fiche santé : Le parent doit absolument signer les autorisations à l'endos et compléter le questionnaire. Une photo récente de l'enfant et le nom de deux personnes à rejoindre en cas d'urgence (**AUTRES QUE LE RÉPONDANT**) sont obligatoires. Il nous est impossible de prendre des cas lourds, nécessitant des soins spécialisés, et aucun médicament ne peut être administré « **au besoin** » (à l'exception des pompes pour l'asthme) puisque'il est interdit aux préposés ou aux moniteurs de prendre la décision de donner ou non un médicament de façon arbitraire. En cas de besoin, nous procédons selon l'avis du personnel du CLSC de St-Donat.

Fiche de remise de médicaments : Cette fiche doit être remise avec les médicaments au **départ** (à l'autobus) ou à l'**arrivée au camp** (transport personnel) et doit se retrouver dans le contenant d'origine de la pharmacie avec l'étiquette. S'ils le désirent, les parents peuvent aussi demander à leur pharmacien de préparer des dosettes pour leur enfant. **La fiche de remise des médicaments doit être remise en même temps que les médicaments.**

La fiche renseignements personnels : Ne pas oublier d'ajouter une photo récente.

***** Avant de remettre les fiches, assurez-vous d'avoir :**

- | | | |
|--|--------------------------|--|
| 2 photos (fiches santé & renseignements personnels) | <input type="checkbox"/> | Numéro d'assurance maladie (fiche santé) |
| 2 #Tél d'urgence (f. santé) AUTRE QUE VOUS | <input type="checkbox"/> | Date d'expiration Ass. maladie (fiche santé) |
| # NAS pour le relevé 24, ainsi le nom du récipiendaire | <input type="checkbox"/> | Coupon transport, si besoin |

Pour nous rejoindre : Jusqu'au 15 juin, **514-523-9797**. Après cette date, **819-424-2525**. Si vous désirez des nouvelles de votre enfant durant son séjour, un moniteur pourra vous rappeler à frais virés, dans les 48 heures suivant votre appel.

Adresse postale pour le courrier des enfants :

Camp St-Donat 60 Ch. Baie de l'Ours Nord, Case Postale 880, St-Donat J0T 2C0, Veuller, svp, indiquer le nom du jeune sur l'enveloppe.

FAX : Lorsque le jeune est au camp, les parents peuvent lui envoyer un fax : 819-424-3866 ou un courriel au info@campstdonat.ca

Départs et arrivées par autobus : Stationnement du Centre Claude-Robillard, coin Crémazie et St-Hubert à l'arrière du poste de police. L'entrée se trouve sur St-Hubert juste après le poste) : départs à 8h30 heures et retours aux alentours de 12h30. Pour les départs, on vous demande d'arriver au moins une demie heure à l'avance, le temps de charger les bagages, donner les médicaments et faire les « au revoir ». **Si vous apportez vous-même vos enfants au camp, l'arrivée se fait à partir de 10h. Les retours en voiture se font eux à partir de 9h30.**

Plans d'urgence : Des plans d'urgence sont établis en cas de feu, de difficulté sur l'eau, d'accident sur la route, d'accident sur le terrain, de disparition d'un jeune, etc. **DANS DE TELS CAS, NOUS COMMUNIQUONS DANS LES PLUS BREFS DÉLAIS AVEC LES PARENTS.**

Les poux : Une inspection systématique de tous les jeunes est faite la première journée et, en cas de besoin, un traitement est administré. Après 2 traitements, nous contactons les parents si le traitement ne fonctionne pas.

Énurésie (pipi au lit) : Si votre jeune souffre d'énurésie, nous gérons discrètement la situation. Il pourra prendre une douche en cas de besoin et nous nous occuperons de sa literie et de ses vêtements souillés. Nous vous invitons par contre à envoyer draps, taies et couvertures plutôt qu'un sac de couchage pour faciliter la tâche. **Aucun lavage de linge ne se fait au cours du séjour en dehors des jeunes souffrant d'énurésie.**

Boisson, drogues, cigarettes et cigarettes électronique : La boisson et les drogues sont INTERDITES au camp et **ENTRAÎNENT L'EXPULSION AUTOMATIQUE**. Il est également interdit pour tous les jeunes de fumer la cigarette et la cigarette électronique. Celles-ci seront confisquées à leur arrivée et remises lors du départ.

Trousseau (Vêtements appropriés) : Ne pas oublier d'identifier le linge des enfants. Aussi, votre enfant devra avoir des souliers confortables, permettant de faire du sport, pour éviter les incidents sur le terrain. Les talons hauts ou talons à semelles compensée sont interdits, puisque le terrain étant très accidenté. Lors des baignades, le port du bikini est interdit.

Objets perdus ou volés : Nous ne sommes pas responsables des objets perdus ou volés...

Bris de matériel : Tout bris volontaire sera facturé aux parents du jeune.

Journée Porte Ouverte : **Une journée portes ouvertes aura lieu le dimanche, 10 juin, entre 10h00 et 15h00.** Vous pouvez en profiter pour visiter le camp, ses installations et connaître ses programmes. Il n'y a par contre pas de visite durant le séjour de votre enfant. Si vous avez la garde légale, avisez votre ex-conjoint(e) que les visites ne sont pas permises durant le séjour. S'il (elle) n'a pas de droit de visite ou de garde, nous faire parvenir une photocopie du jugement.

Achat de chandails : Il est possible de faire l'achat de t-shirt, kangourou ou coton ouaté lors de la porte ouverte, lors du séjour ou lorsque vous venez chercher votre enfant. Vous pouvez payer comptant ou par mandat poste, en indiquant le nom de l'enfant sur l'enveloppe pour le suivi au camp.

*** AUCUNE NOURRITURE N'EST AUTORISÉE SUR LE TERRAIN**



FICHE DE REMISE DES MÉDICAMENTS

Cette fiche est à remettre avec les médicaments, dans un sac *Zip-Loc* identifié au nom du jeune, soit au départ des autobus ou à la secrétaire à l'arrivée au camp (si vous assumez le transport du jeune).

En ce qui concerne la posologie d'un médicament (comme le *Ritalin*), suite à une rencontre avec le CLSC de St-Donat, il a été décidé de s'en tenir à la posologie officielle, à moins d'avis contraire, écrit par un médecin. (Nous ne sommes pas autorisés à administrer de médication autrement qu'en fonction la prescription). Si vous le désirez préparer les médicaments d'avance, vous devez demander à votre pharmacien de préparer des dosettes pour la durée du séjour. Autrement, vous devez remettre les médicaments dans les contenants d'origine, avec l'étiquette de la pharmacie et la posologie.

Nom et prénom de l'enfant :

Nom du médecin: _____ Tél. du médecin: _____

Médicament _____	Posologie (dose) _____
Effets secondaires: _____	
Raison pour ce médicament: _____	
Fréquence régulière: (spécifiez les heures) _____	

Médicament _____	Posologie (dose) _____
Effets secondaires: _____	
Raison pour ce médicament: _____	
Fréquence régulière: (spécifiez les heures) _____	

Médicament _____	Posologie (dose) _____
Effets secondaires: _____	
Raison pour ce médicament: _____	
Fréquence régulière: (spécifiez les heures) _____	

Remarques particulières : _____

J'autorise le camp à donner ce(s) médicament(s) à mon jeune:

Signature : _____ **Date :** _____

Lien avec le jeune : _____

Réservé à l'administration :

Je reconnais avoir reçu un accusé de réception pour ce document (médicaments)	
Signature _____	Date : _____



TROUSSEAU : QUOI APPORTER?

Vêtements :

- Chandails/T-shirts
- Veste/chandail chaud
- Imperméable
- Pantalons
- Shorts/bermudas
- Sous-vêtements
- Maillots de bain et serviette de plage * Aucun bikini
- Pyjama léger/pyjamas chaud
- Bas légers et bas chaud (en plus grande quantité que le nombre de jours)
- Souliers de course
- Sandales ou souliers d'eau
- Bottes de pluie

Trousse de toilette

- Brosse à dents
- Brosse à cheveux/peigne et élastique
- Savon et débarbouillette
- Shampoing
- Sandales pour la douche
- Serviettes de douche
- Serviettes sanitaires ou tampons
- Désodorisant

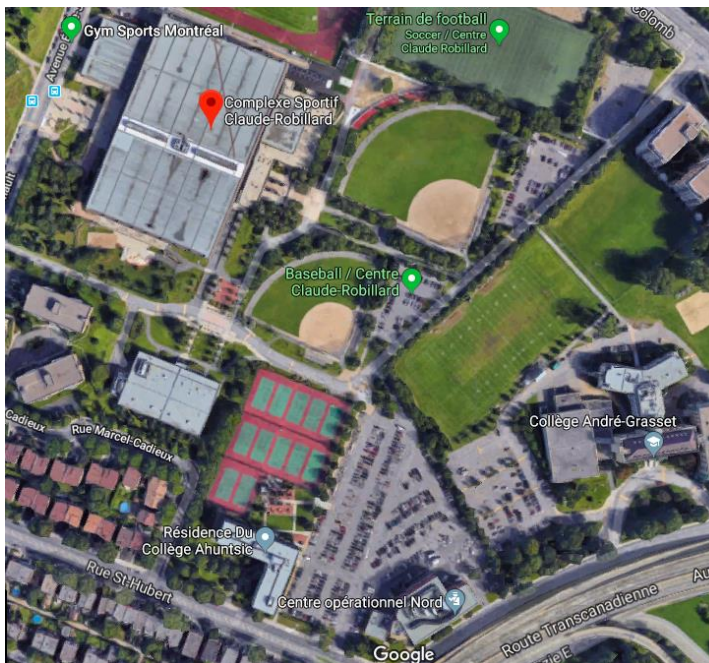
Accessoires :

- Bouteille d'eau ou gourde
- Verre/Gobelet
- Crème solaire
- Chasse-moustique
- Livres, toutous favoris, doudou...
- Lampe de poche + batteries
- Sac de couchage ou literie (lit simple) + oreiller et taie d'oreille
- Enveloppes (timbrées, avec adresse)
- Sac identifiable pour entreposer les vêtements sales

SONT INTERDITS : Couteau, poignard, argent de poche, appareils ou jeux électroniques, Skateboard ou tout autre objet de valeur. **PAS DE CELLULAIRE ET NI DE NOURRITURE :** **NOUS NE SOMMES PAS RESPONSABLES DES VOLS ET DES OBJETS PERDUS.**



Départ et retour à Montréal en autobus



CAMPEURS ET ASPIRANTS-MONITEURS :
Stationnement arrière du Centre Claude-Robillard, au coin Crémazie et St-Hubert (par St-Hubert, à l'arrière du poste de police).

Départ de Montréal : 8h30.

Retour à Montréal : AUTOUR de 12h30.

Présentez-vous au moins une demi-heure à l'avance le temps de remettre les médicaments avec la feuille de remise de médicaments signée et d'embarquer les bagages.

Aucun paiement de séjour ne se fait aux autobus le matin du départ. S'il vous plaît, le faire au préalable.

POUR LES PARENTS/TUTEURS :

***SVP, ne pas envoyer la carte d'assurance maladie*.**

Si vous avez correctement rempli la fiche santé, nous avons déjà tous les renseignements requis !



Le Camp St-Donat est ICI



POUR SE RENDRE AU CAMP ST-DONAT :

60 Chemin Baie de l'Ours Nord, St-Donat, Qc, J0T 2C0.

Par l'autoroute des Laurentides :

- ❖ Prendre la **15 nord** jusqu' à la sortie 89, vers St-Donat.
- ❖ Prendre la **329 nord** jusqu'au bout
- ❖ Tournez à gauche à la lumière clignotante
- ❖ Prendre la **125 nord** jusqu' à St-Donat

Par la 25 Nord :

- ❖ Prendre la **25 nord** jusqu' à St-Esprit
- ❖ Aux lumières tournez à gauche vers Rawdon
- ❖ Prendre la **125 nord** jusqu' à St-Donat

RENDU AU VILLAGE :

- ❖ Traverser le village (Principale - 125 nord)
- ❖ 5 minutes après le village : suivre les indications et prendre à gauche sur le **Chemin Régimbald** (environ 4 km).
- ❖ Prendre à gauche sur le **Chemin du lac Tire**, puis à droite sur le chemin **Baie de l'Ours Nord**